

# Petunjuk Penggunaan

## SELPHY CP900 COMPACT PHOTO PRINTER



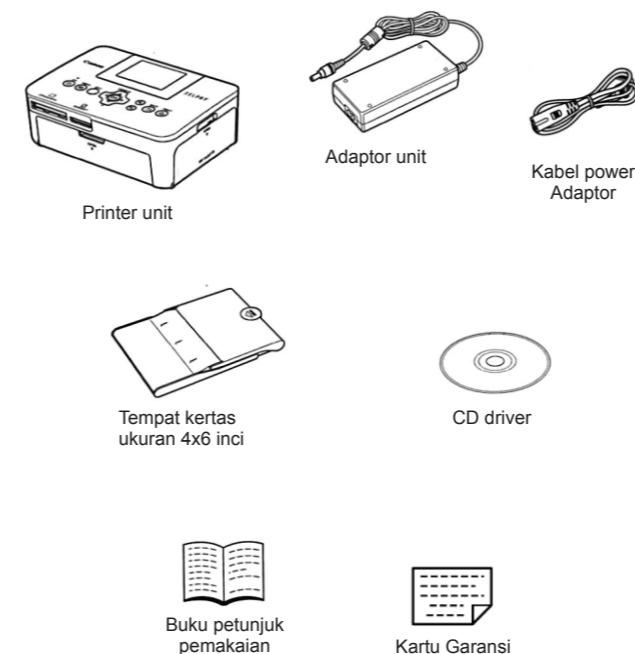
Tersedia warna : Pink, Hitam



### Daftar Isi

ISI KEMASAN .....	HAL.1
MENYIAPKAN PRINTER SELPHY .....	HAL.2
MEMASANG RIBBON DAN TEMPAT KERTAS .....	HAL.3
PENGATURAN BAHASA .....	HAL.4-5
CARA MENCETAK FOTO .....	HAL.6-9
INSTALASI PROGRAM .....	HAL. 9-10
PERAWATAN DAN KERTAS .....	Hal.11-12
SPEKIFIKASI PRODUK.....	HAL.13

### ISI KEMASAN



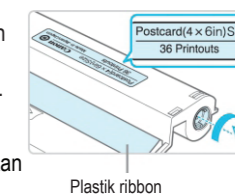
### BACA LEMBAR PETUNJUK PEMAKAIAN

Terima kasih Anda telah membeli Canon SELPHY CP900. Untuk menggunakan kamera ini, silakan ikuti petunjuk pemakaian.

### 1. MENYIAPKAN PRINTER SELPHY.

#### A. Menyiapkan ribbon

1. Pegang kaset ribbon tanpa menyentuh plastik ribbon dan periksa apakah ukuran kertas yang digunakan sesuai dengan ukuran kertas yang di tampilkan pada kaset tinta. (Kartu pos (4x6in) Ukuran, Ukuran Kartu, dll).



2. Pastikan plastik ribbon tidak kendur. Jika kendur, putar roda gigi seperti yang ditunjukkan dalam gambar untuk mengencangkan, jika tidak, plastik ribbon dapat robek saat dimasukkan ke dalam SELPHY.

#### B. Menyiapkan tempat kertas

##### Periksa ukuran kertas.

1. Periksa apakah ribbon dan ukuran Kertas sesuai dengan tempat kaset yang digunakan.

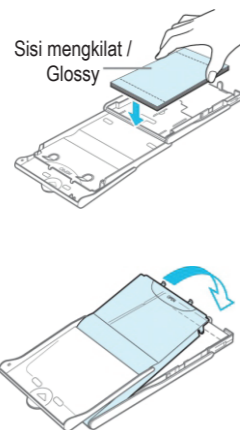


##### Buka penutup.

2. Ada dua lapis penutup. Pertama buka penutup luar ①, kemudian buka tutup Bagian dalam ②.

#### Mengatur kertas.

1. Masukkan kertas ke dalam tempat kertas yang telah disiapkan.
2. Anda dapat menempatkan hingga 18 lembar di tempat kertas. Jangan memasukkan lebih dari 18 lembar karena dapat menyebabkan kerusakan pada printer.
3. Pegang kertas seperti ditunjukkan pada gambar dan dengan sisi mengkilap menghadap ke atas. (Jangan menyentuh sisi cetak / sisi yang mengkilap) dari kertas dengan jari. Agar hasil cetakan bersih.
4. Tutup penutup bagian dalam sampai terkunci pada tempatnya. Selama pencetakan, biarkan penutup luar terbuka.

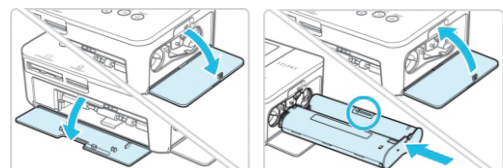


### 2. MEMASANG RIBBON DAN TEMPAT KERTAS

#### A. Memasang ribbon.

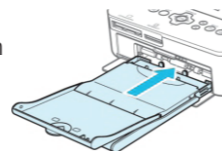
##### Membuka penutup ribbon.

1. Buka cover untuk ribbon dan tempat kertas.
2. Masukkan ribbon ke dalam printer dalam sesuai arah panah pada ribbon sampai bunyi klik dan terkunci pada tempatnya.
3. Tutup penutup ribbon.



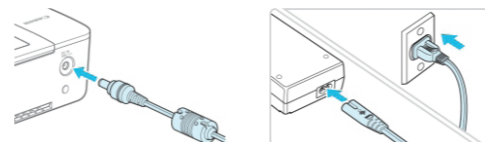
#### B. Memasang tempat kertas.

1. Pastikan bahwa tutup luar terbuka dan masukkan tempat kertas sesuai dengan tanda panah pada gambar.



#### C. Menghubungkan ke listrik.

1. Memasukkan konektor adaptor ke SELPHY.
2. Sambungkan kabel daya ke adaptor, kemudian pasang ujung lainnya ke sumber listrik.



### 3. PENGATURAN BAHASA

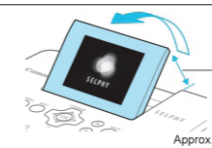
Anda dapat mengubah bahasa dalam menu monitor LCD. Pengaturan standar adalah bahasa Inggris.

#### A. Aktifkan SELPHY CP900.

1. Tekan dan tahan tombol ON/⏻ sampai muncul tampilan pada layar. Untuk mengaktifkan power off, tekan dan tahan tombol ON/⏻ dan lepaskan jika ada perubahan tampilan pada layar.



2. Angkat layar ( LCD monitor ). Jangan menaikkan monitor LCD lebih dari 45 ° hal ini akan mengakibatkan kerusakan.



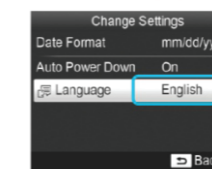
#### 3. Tampilan pengaturan.

- \* Tekan tombol "Menu" / [M].
- \* Tekan tombol ▲▼ untuk memilih [Change Setting], kemudian tekan OK.



#### 4. Tampilan pengaturan Bahasa.

- \* Tekan tombol ▲▼ untuk memilih bahasa [Language], kemudian tekan OK.



#### 5. Pilih Bahasa.

- \* Tekan tombol ▲▼◀▶ untuk memilih bahasa, kemudian tekan OK.
- \* Untuk kembali ke menu awal tekan tombol "BACK / ⏪ 2 kali.



### 4. CETAK FOTO DARI MEMORI KAMERA

#### 1. Memilih dan mencetak foto.

Aktifkan SELPHY dengan menekan tombol ON/⏻ sampai muncul tampilan pada layar.

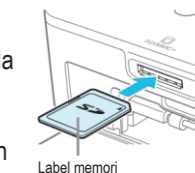
#### 2. Angkat layar ( LCD monitor ).

Jangan menaikkan monitor LCD lebih dari 45 ° hal ini akan mengakibatkan kerusakan.



#### 3. Masukkan kartu memori ke dalam slot.

- \* Masukkan kartu seperti yang ditunjukkan pada gambar hingga bunyi klik.
- \* Untuk mengeluarkan kartu, tekan ke dalam hingga terdengar klik dan tarik perlahan-lahan dengan jari anda.

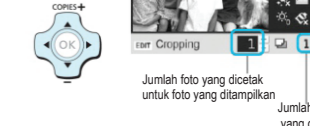


#### 4. Memilih Foto.

- \* Tekan tombol ◀▶ untuk memilih foto.

#### 5. Pilih jumlah yang akan di cetak.

- \* Tekan tombol ▲▼ untuk mengisi jumlah foto yang akan di cetak.



#### 6. Proses cetak.

- \* Tekan tombol "PRINT / [P] untuk mencetak.
- \* Selama pencetakan, kertas akan masuk dan keluar ke belakang beberapa kali. Jangan menyentuh kertas sampai pencetakan selesai.



## 5. Mencetak ID Foto

Anda dapat mencetak foto Anda sebagai foto ID. Dengan pilih ukuran dari [Multi], [Standar], dan [Kustom]. Anda juga, dapat memilih 2 jenis gambar yang akan dicetak pada satu lembar.



### A. Cara mencetak foto ID.

1. Tekan tombol menu
2. Tekan tombol untuk memilih [Foto ID], kemudian tekan tombol OK.

### B. Menentukan ukuran foto ID.

1. Tekan tombol untuk memilih ukuran, kemudian tekan tombol OK.
2. Gunakan tombol , jika Anda memilih [Kustom], tekan tombol untuk menentukan [sisi panjang], dan [Side pendek], dan kemudian tekan OK. Angka yang dapat ditentukan dalam [sisi pendek] berubah secara otomatis berdasarkan nilai yang telah ditetapkan dalam [sisi panjang].



3. Pilih foto dan cetak.

Hal. 7

## 6. Mencetak foto dari komputer

Jika Anda menghubungkan komputer ke SELPHY dan menggunakan perangkat lunak yang disediakan, Anda dapat melihat semua foto yang ada di memori serta dapat melakukan banyak kreatifitas seperti membuat kalender, menambahkan bingkai, atau tulisan.

### Pilih foto favorit dari indeks untuk di cetak

\* Anda dapat memilih dan mencetak semua foto dari indeks, bahkan anda juga dapat menambahkan teks pada foto yang akan di cetak.



### Mencetak dengan berbagai dekorasi / hiasan

\* Anda dapat menambahkan bingkai untuk foto yang akan cetak. Bahkan anda juga dapat menambahkan teks ke foto yang akan dicetak.



### Mencetak mode kalender

\* Anda dapat membuat/mencetak kalender dengan foto anda. Juga dapat menambahkan teks pada foto anda yang akan di cetak.



### Menyusun / mengatur pencetakan

\* Anda dapat mengatur beberapa foto dalam satu lembar kertas.

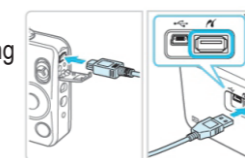


Hal. 8

## 7. Mencetak dari kamera digital

Anda dapat memilih dan mencetak foto dari kamera digital yang mendukung standar PictBridge.

1. Pastikan bahwa kartu memori tidak terpasang di SELPHY, dan tidak terhubung ke komputer.
2. Hubungkan SELPHY ke kamera digital menggunakan kabel USB disertakan dari kamera digital.



3. Pertama aktifkan SELPHY, kemudian hidupkan digital kamera dan tekan tombol playback untuk melihat foto yang akan di cetak.



Tergantung pada kamera digital yang di gunakan, mungkin muncul logo Pictbridge / di layar kamera digital.

4. Tekan tombol print pada kamera untuk proses pencetakan.

## 8. INSTALASI PROGRAM

### Barang yang disiapkan :

- \* Komputer
- \* CD-ROM (SELPHY CP900 Solution Disk)
- \* Kabel USB A /B (Kabel USB tidak termasuk dalam kemasan).

Hal. 9

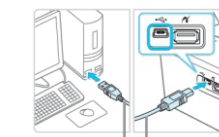
1. Letakkan Canon Digital Camera Solution Disk ke dalam CD ROM komputer.
2. Klik [Easy Installation].



3. Ikuti petunjuk yang ada di layar monitor hingga proses instalasi berjalan.
4. Ketika proses instalasi telah selesai, kemudian klik tombol [Finish] atau [Restart].
5. Keluarkan CD Canon Digital Camera Solution Disk dari CD ROM setelah selesai.

## 9. MENGHUBUNGKAN PRINTER KE KOMPUTER.

1. Hubungkan SELPHY ke komputer dengan kabel USB A/B (opsional).



Dijual secara umum kabel USB

2. Tekan tombol power / untuk mengaktifkan SELPHY.



3. Konfirmasikan bahwa program sudah benar-benar berfungsi.

4. Perangkat lunak ini akan mulai dan layar di sebelah kiri akan muncul ketika komunikasi antara SELPHY dan komputer didirikan.



Hal. 10

## TINDAKAN PENCEGAHAN.

### Perawatan Setelah Pencetakan

1. Matikan printer dan lepas kartu memori.
2. Lepas kabel power dari printer dan stop kontak.
3. Jika adaptor masih terasa panas, tunggu hingga dingin untuk disimpan.
4. Lepas penampang kertas pada printer untuk disimpan, biarkan kertas tersimpan pada penampang kertas tersebut.
5. Biarkan kaset tinta tetap berada pada SELPHY printer

### Perawatan Bagian Luar

Usap atau sapu bagian luar printer dengan menggunakan kain halus.

Jangan menggunakan bahan pelarut seperti bensin, thinner atau deterjen zat kimia ini bisa menyebabkan kerusakan atau cat terkelupas.

### Penyimpanan

- Lepaskan kabel listrik dari adaptor pada stop kontak
- Lepaskan kertas dan ribbon dari printer untuk disimpan. Simpan kertas dan ribbon pada tempat yang tertutup rapat agar terhindar dari debu.
- Simpan printer pada kardus printer sehingga debu tidak masuk ke dalam printer.

Hal. 11

## KERTAS DAN RIBBON.

### Kertas

- KP108IN  
Ukuran : 4R + ribbon  
Quantity : 108 lembar



- KP36IP  
Ukuran : 4R + ribbon  
Quantity : 36 lembar



- KC18IL  
\* Diperlukan opsional tempat kertas untuk kartu PCC-CP300

Ukuran : kartu kredit 8 Mini-Stickers Label + ribbon  
Quantity : 18 lembar



Hal. 12

## Spesifikasi SELPHY CP900

Printing method	Dye-sublimation thermal print method (with overcoating)
Resolution	300 x 600 dpi
Gradation	256 shades per color
Ink	Dedicated ink and paper integrated cartridge - Postcard size (with an address field on reserve side): KP-36IP - Postcard size (with Canon logo on reserve side): KP-72IN, KP-108IN - L size: KL-36IP - Card Size: KC-36IP - Card Size (with full page sticker): KC-18IF - Card Size (with 8 stickers per page): KC-18IL
Print Size	- Postcard size, borderless: 100 x 148mm (3.94 x 5.83 in.) - Postcard size, bordered: 91.4 x 121.9mm (3.60 x 4.80 in.) - L size, borderless: 89 x 119mm (3.50 x 4.69 in.) - L size, bordered: 79.2 x 105.3mm (3.12 x 4.15 in.) - Card size, borderless (including stickers): 54 x 86mm (2.13 x 3.39 in.) - Card size, bordered (including stickers): 50 x 66.7mm (1.97 x 2.63 in.) - 8 stickers per page: 22 x 17.3mm (0.87 x 0.68 in.) - Square Sticker: 50 x 50mm (1.97 x 1.97 in.)
Printing Modes	- Standard print (selection of individual images and number of copies for batch printing) - All image print (selection of all images and number of copies for batch printing) - DPOF image print - ID Photo
Card Slots	1 slot (Playback images can be viewed on the LCD monitor)
Supported memory cards:	SD/SDHC/SDXC/MMC/MMCplus/HC MMCplus
Without adapter	
Via adapter	miniSD/miniSDHC/microSD/microSDHC/microSDXC/RS-MMC/MMCmobile/MMCmicro
USD Flash Drive	Supported
Direct to computer	Hi-Speed USB (Mini-B connector)
Direct to camera (PictBridge)	Hi-Speed USB (Type A connector) Wireless/Wireless LAN (DPS Standard over IP compliant)
Wireless	Wireless LAN (IEEE802.11b/g compliant)
LCD Monitor	2.7-inch TFT type color (with adjustment tilt mechanism)
Operating Environment	5 - 40°C (41 - 104°F), 20 - 80%RH
Power Source	AC Adapter CA-CP200B Charge Adapter CG-CP200 Battery Pack NB-CP2L (sold separately)
Power Consumption	60W or less (4W or less when in idle mode)
Dimensions	178 x 127 x 60.5mm (7.01 x 5 x 2.38in)
Weight (printer only)	Approx: 810g (28.6oz.)

Pastikan Anda mendapatkan kartu garansi dari PT DataScrip.

Hal. 13

Untuk informasi lebih lanjut silakan hubungi :

Call center : (021) 2922 6000



Jl. Selaparang Blok B-15 Kav. 9  
Kompleks Kemayoran Jakarta 10610  
Telp : (62-21) 6544515  
Fax : (62-21) 6544811-13  
E-mail : info@datascrip.co.id  
Website : www.canon.co.id

## SELPHY Smartphone Print

### Compatible models

SELPHY CP900



Anda dapat mencetak secara nirkabel dengan menggunakan printer SELPHY yang dilengkapi fungsi Wi-Fi. Nikmati kemudahan mencetak gambar yang tersimpan di ponsel pintar Anda



Dengan mengunduh aplikasi ponsel pintar Canon Easy-PhotoPrint, Anda dapat mencetak gambar yang tersimpan dalam ponsel pintar Anda secara nirkabel. Dengan pengoperasian yang intuitif pada printer ini, Anda dapat mencetak dengan cepat dan mudah.

\* Diperlukan pengunduhan aplikasi tersebut (tidak dikenakan biaya) ke perangkat bergerak yang akan digunakan.



Printer SELPHY yang dilengkapi dengan konektivitas Wi-Fi kini juga mendukung pencetakan nirkabel dari perangkat berbasis Android™.

Hanya dengan mengunduh aplikasi Canon Easy-PhotoPrint (untuk Android™) secara gratis dari Google Play™, Anda dapat mencetak gambar yang tersimpan di perangkat Android™ secara nirkabel.

\* Walaupun aplikasi ini tidak dikenakan biaya, namun tidak tertutup kemungkinan adanya biaya yang timbul ketika melakukan koneksi internet ke Google Play™ dan menjadi beban pelanggan.

\* Diperlukan koneksi melalui titik akses/access point.

\* Perangkat yang didukung: Perangkat berbasis Android™ 1.6 dan yang lebih baru serta fungsi LAN nirkabel.

### Fitur

- Dapat memilih sampai dengan 39 gambar untuk dicetak, dan dapat mencetak hingga 195 cetakan dalam satu kali perintah cetak.
- Terdapat pilihan mencetak dengan bingkai (bordered) atau tanpa bingkai (borderless).
- Ketika aplikasi dijalankan, printer yang tersedia dalam jaringan LAN nirkabel akan terdeteksi secara otomatis.

### Model Yang Didukung

SELPHY CP900

\* Diperlukan pengunduhan aplikasi yang dibutuhkan (tidak dikenakan biaya).

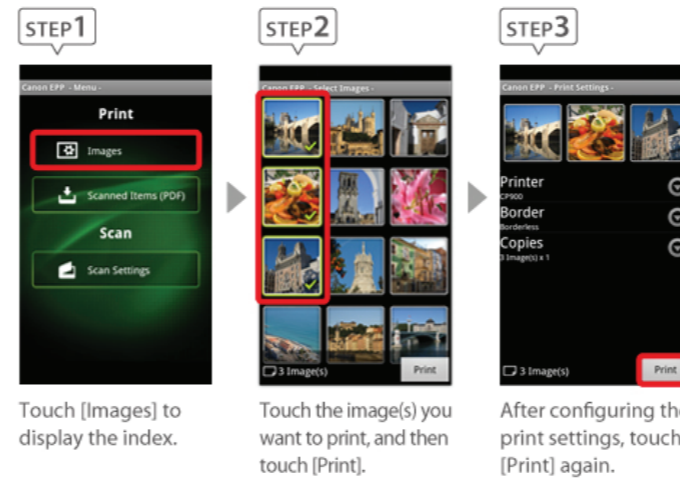
### Sistem Operasi/OS Yang Didukung

Android™ 1.6 dan yang lebih baru.

### Fungsi Canon Easy-PhotoPrint

#### 1. Mencetak gambar dengan mudah

Gambar yang tersimpan di perangkat berbasis Android dapat dicetak dengan 3 langkah mudah.



Touch [Images] to display the index.

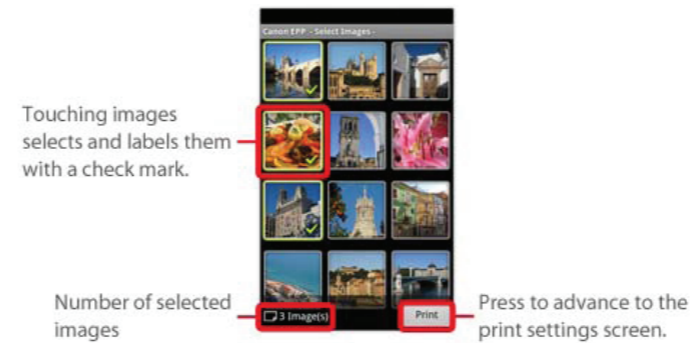
Touch the image(s) you want to print, and then touch [Print].

After configuring the print settings, touch [Print] again.

#### 2. Jumlah gambar akan muncul setelah proses pemilihan gambar yang sederhana

Tandai gambar yang ingin dicetak dengan menyentuh gambar tersebut.

Jumlah gambar yang dipilih akan muncul sehingga Anda dapat mencetak gambar tanpa melakukan kesalahan.



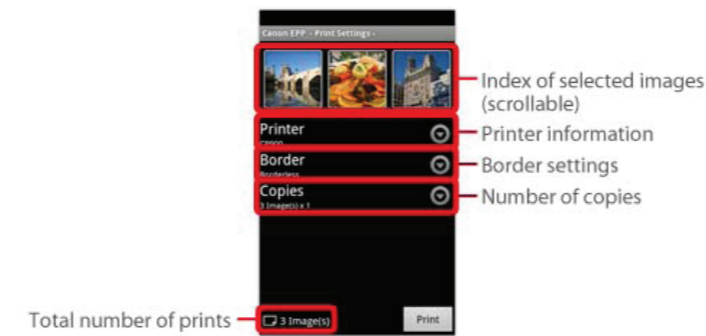
Touching images selects and labels them with a check mark.

Number of selected images

Press to advance to the print settings screen.

#### 3. Sesuaikan cetakan Anda dengan mudah

Dengan ditampilkan gambar pilihan Anda, perubahan dan penetapan pengaturan bingkai tepi dan jumlah cetakan dapat Anda lakukan melalui tampilan tulisan yang mudah dibaca.



Index of selected images (scrollable)

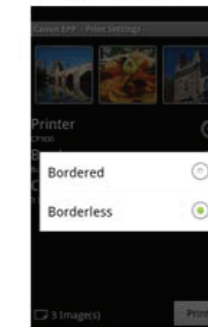
Printer information

Border settings

Number of copies

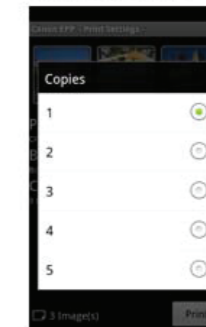
Total number of prints

#### Border Settings



Displayed by touching [Border].

#### Number of Copies



Displayed by touching [Copies].

\* Android dan Google Play merupakan merek dagang dari Google Inc.